



АНАЛИТИЧЕСКИЙ ОТЧЕТ

о работе учителя-логопеда группы компенсирующей
направленности для детей с тяжелыми нарушениями речи
МАДОУ детский сад комбинированного вида № 8 «Гармония»
Шинкаревой Татьяны Юрьевны
за 2021-2023 учебные года

г. Новороссийск

1. Информационный раздел

1.1. Общие сведения о педагогическом работнике

Фамилия, имя, отчество:	Шинкарева Татьяна Юрьевна
Дата рождения:	07.12.1986 г.
Образование:	высшее. В 2013 г. окончила Московский социально – гуманитарный институт, 2013 г. квалификация учитель – логопед, по специальности «Логопедия»
Должность педагогического работника:	учитель-логопед.
Стаж работы в занимаемой должности:	14 лет.
Стаж работы в данном учреждении:	12 лет.
Наличие квалификационной категории в данной должности:	нет.

1.2. Личный вклад педагогического работника в повышение качества профессиональной деятельности

Учитель-логопед регулярно повышает профессиональную квалификацию в вопросах воспитания и коррекционного обучения детей дошкольного возраста с тяжёлыми нарушениями речи. За аналитический период 2021-2023 г., пройдены следующие курсы повышения квалификации: «Ранняя помощь детям с особыми образовательными потребностями» (72 часа, Удостоверение № 1165/24 от 07.02.2024 г., ГБОУ ДПО «Институт развития образования» Краснодарского края).

1.3. Распространение опыта практических результатов профессиональной деятельности педагогического работника

Учитель-логопед активно распространяет свой педагогический опыт, участвует в муниципальных, региональных, Всероссийских мероприятиях. За отчетный период выступила на:

- Международная научно-практической конференции «Дефектология и образование в наши дни: фундаментальные и прикладные исследования» по теме: «Комплекс коррекционно-игровых средств по развитию познавательной сферы детей с ограниченными возможностями здоровья» (апрель, 2024 г., г. Краснодар);
- Краевом научно-практическом семинаре «Качество дошкольного образования в условиях реализации ФГОС ДО» по теме: «Современные подходы к обеспечению непрерывного профессионального развития педагогических работников инклюзивной ДОО» (февраль, 2024 г., г. Краснодар);
- на краевых курсах повышения квалификации педагогов Краснодарского края по теме: «Ранняя помощь детям с особыми образовательными потребностями» (январь, 2023 г., г. Краснодар)

1.4. Участие в консультативно-методической деятельности

Как специалист МАДОУ детский сад комбинированного вида № 8 «Гармония» учитель-логопед включена в состав психолого-педагогического консилиума (ППк) ДОО (Приказ № 137 от 01.09.2022 г.).

2. Возрастные и индивидуальные особенности контингента детей

Учитель-логопед в 2021-2023 аналитическом периоде работала с детьми дошкольного возраста, имеющими тяжёлые нарушения речи, и продолжает с ними работать в 2021-2023 образовательном периоде.

В соответствии с итогами комплектования на 2021-2022 образовательный период учитель-логопед сопровождала детей в возрасте 4-5 лет, имеющих статус «Ребенок с ограниченными возможностями здоровья». Контингент обучающихся с ОВЗ представлен в таблице 1.

Таблица 1

Всего детей	Логопедические заключения				
	ОНР, 1 уровень речевого развития	ОНР, 1-2 уровень речевого развития	ОНР, 2 уровень речевого развития	ОНР, 3 уровень речевого развития	НРСХ, 1 уровень речевого развития
12	4	3	3	1	1

В соответствии с итогами комплектования на 2022-2023 образовательный период учитель-логопед сопровождала детей в возрасте 5-6 лет, имеющих статус «Ребенок с ограниченными возможностями здоровья». Контингент обучающихся с ОВЗ представлен в таблице 2.

Таблица 2.

Всего детей	Логопедические заключения					
	ОНР, 2 уровень речевого развития	ОНР, 2-3 уровень речевого развития	ОНР, 3 уровень речевого развития	НРСХ		
				1 уровень речевого развития	1-2 уровень речевого развития	2 уровень речевого развития
12	2	2	4	1	1	2

За аналитический отчетный период 2021-2023 годы, списочный состав детей не менялся и соответствовал количеству – 12 человек.

3. Анализ организации и проведения профессиональной деятельности педагогического работника

3.1. Цель и задачи профессиональной деятельности учителя-логопеда

Цель деятельности учителя логопеда в 2021-2023 аналитическом периоде: оказание своевременной квалифицированной, адекватной потребностям и возможностям дошкольников с ТНР, диагностической, профилактической и

коррекционно-развивающей помощи, способствующей коррекции и компенсации недостатков их речевого развития.

Для достижения данной цели были поставлены следующие задачи:

1. Повышать уровень профессиональных компетентностей учителя-логопеда в условиях реализации ФГОС ДО.
2. Проводить диагностику уровня речевого развития воспитанников группы компенсирующей направленности для детей с ТНР совместно с педагогами ДОУ. Анализировать результаты диагностики и определять перспективу коррекционно-развивающей работы.
3. Пополнять и совершенствовать развивающую предметно-пространственную среду с учетом ФГОС ДО, возраста, индивидуальных особенностей, психофизических возможностей и образовательных потребностей воспитанников группы компенсирующей направленности для детей с ТНР.
4. Осуществлять необходимую коррекцию речевых нарушений у воспитанников группы компенсирующей направленности для детей с ТНР посредством педагогических технологий, учитывающих индивидуальные особенности, психофизические возможности и образовательные потребности данной категории детей.
5. Реализовывать альтернативные формы образовательной деятельности детей с ОВЗ – дистанционное образование.
6. Оказывать консультативную помощь родителям (законным представителям) и педагогам ДОУ по вопросам коррекции речевых нарушений у воспитанников группы компенсирующей направленности для детей с ТНР.
7. Обобщить опыт работы по теме «Использование логоигровых технологий в комплексной коррекции речевых нарушений у дошкольников с ТНР».

Реализация поставленных задач осуществлялась учителем-логопедом в соответствии с годовым планом коррекционно-развивающей работы и годовым планом работы ДОО.

Диагностика речевого развития воспитанников группы компенсирующей направленности для детей с ТНР в соответствии с годовым планом проводилась учителем-логопедом в начале и конце образовательного периода. Для диагностики учитель-логопед использовала технологии Н.В. Нищевой, Е.Ф. Архиповой «Экспресс-коррекция звуков по подражанию с приемами нейростимуляции». Данные диагностического обследования занесены в речевые карты воспитанников.

Проанализировав результаты диагностики речевого развития воспитанников группы компенсирующей направленности для детей с ТНР, учитель-логопед выбрала стратегию и способы организации коррекционно-педагогического процесса, скомплектовала подгруппы с учётом тяжести речевых нарушений, составила графики индивидуальных и групповых коррекционных занятий, приняла участие в разработке «Адаптированной основной образовательной программы для детей с ТНР» (далее - АООП), а также для одного обучающегося

«Индивидуальной образовательной программы» (далее - ИОП). Учителем-логопедом были подобраны современные методики, способствующие эффективности коррекционно-развивающей работы специалиста с детьми, под редакцией следующих авторов:

- Е. М. Косинова «Комплексная система коррекционной работы с не говорящими детьми»;
- Е.Н. Краузе «Классический и зондовый массаж»;
- Т.Ю. Андрющенко «Коррекционные и развивающие игры»;
- М.А. Панфилова «Игротерапия общения. Тесты и коррекционные игры»;
- О.А. Тарасова «Логоритмика для детей со сложной структурой дефекта»;
- О.И. О.И. Крупенчук, О.В. Витязева «Движение и речь. Кинезиология в коррекции детской речи»;
- Э.Д. Айрис «Ребенок и сенсорная интеграция».

Указанные методики учтены при проектировании и реализации АООП, ИОП.

АООП спроектирована в соответствии с Федеральным государственным образовательным стандартом дошкольного образования от 17.10. 2013 г. № 1155, Законом Российской Федерации «Об образовании» от 29.12.2012 г. № 273-ФЗ, особенностями образовательной организации и региона, образовательными потребностями воспитанников и запросами родителей воспитанников.

АООП определяет цель, задачи, планируемые результаты, содержание и организацию образовательного процесса на уровне дошкольного образования в группе компенсирующей направленности для детей с тяжелым нарушением речи. АООП включает обязательную часть (не менее - 60%) и часть, формируемую участниками образовательных отношений (не более - 40 %). Обе части являются взаимодополняющими и необходимыми с точки зрения реализации требований Федерального государственного образовательного стандарта дошкольного образования.

Обязательная часть Программы разработана на основе «Комплексной образовательной программы дошкольного образования для детей с тяжелыми нарушениями речи (общим недоразвитием речи) с 3 до 7 лет» Н. В. Нищевой. И представляет собой систему коррекционно-развивающей работы в группе компенсирующей направленности для детей с ТНР, предусматривающую полную интеграцию действий всех специалистов.

Часть, формируемая участниками образовательных отношений, представлена парциальными программами, усиливающими образовательные области – «Познавательное развитие», «Социально-коммуникативное развитие», «Художественно-эстетическое развитие», а так же учитывающими региональный компонент.

Таблица 3

Обязательная часть (не менее - 60%)		Формируемая часть (не более - 40 %)	
1.	Комплексная образовательная	1.	Парциальная программа экологического

<p>программа дошкольного образования для детей с тяжелыми нарушениями речи (общим недоразвитием речи) с 3 до 7 лет. Н. В. Нищева.</p> <p>2. Парциальная программа музыкального воспитания «Ладушки» И.М. Каплунова, И.А. Новоскольцева.</p> <p>4. Цвет творчества. Парциальная программа художественно-эстетического развития дошкольника от 2 до 7 лет. Н.В. Дубровская</p> <p>4. Физкультурные занятия в детском саду. Старшая группа. Л.И. Пензулаева.</p> <p>5. «Здравствуй, мир!» Окружающий мир для дошкольников 2-7 лет. А.А. Вахрушев, Е.Е. Кочемасова, И.В. Маслова, Ю.И. Наумова, И.К. Белова.</p>	<p>воспитания в детском саду «Добро пожаловать в экологию» О.А. Воронкевич</p> <p>2. Парциальная программа «Умные пальчики» Конструирование в детском саду. И.А. Лыкова</p> <p>3. Методическое пособие «Ты, Кубань, ты – наша Родина», В.А. Маркова</p> <p>4. Парциальная программа «Безопасность» Н.Н. Авдеева, О.Л. Князева, Р.Б. Стеркина</p> <p>5. Парциальная программа художественного воспитания, обучения и развития детей 2-7 лет «Цветные ладошки» (изобразительная деятельность) И.А. Лыкова</p> <p>6. Е. М. Косинова «Комплексная система коррекционной работы с не говорящими детьми»;</p> <p>7. Т.Ю. Андриюшенко «Коррекционные и развивающие игры»;</p> <p>8. М.А. Панфилова «Игротерапия общения. Тесты и коррекционные игры»;</p> <p>9. О.А. Тарасова «Логоритмика для детей со сложной структурой дефекта»;</p> <p>10. О.И. О.И. Крупенчук, О.В. Витязева «Движение и речь. Кинезиология в коррекции детской речи»;</p> <p>11. Э.Д. Айрис «Ребенок и сенсорная интеграция».</p>
--	---

Индивидуальная образовательная программа (далее ИОП) для одного ребенка, не усваивающего АООП для детей с ТНР старшего дошкольного возраста, спроектирована в соответствии с Федеральным государственным образовательным стандартом дошкольного образования, с учетом рекомендаций территориального органа ПМПК, индивидуальных особенностей и образовательных потребностей ребёнка с ОВЗ, запросов родителей (законных представителей) ребенка.

Основу ИОП составляет «Адаптированная основная образовательная программа для детей с ТНР», ориентированная на средний дошкольный возраст, за исключение области речевого развития, содержание которой соответствовало младшему дошкольному возрасту. Направления коррекционно-образовательной деятельности ИОП идентичны содержанию АООП коррекционно-развивающей работы в средней группе компенсирующей направленности для детей с ТНР. ИОП обеспечивает социально-коммуникативное, речевое, познавательное, физическое, художественно-эстетическое развитие воспитанника с ОВЗ с учетом его психофизических и возрастных особенностей. Формы реализации ИОП: индивидуальные и групповые занятия. Срок реализации: один образовательный период.

3.2. Материально-техническое обеспечение работы учителя-логопеда

Таблица 4

Отдельный рабочий кабинет, приспособленный для индивидуальной и групповой работы	Н
Речевой центр в групповом помещении	Н

Технические средства и профессиональный инструментарий

Таблица 5

Компьютер	Н
Принтер	Н
Сканер	Д
Ксерокс	Д
Интерактивная доска	Н
Мультимедийный проектор	Н
Песочный стол	Н

Учитель-логопед в 2021-2023 аналитическом периоде активно работала над обновлением и обогащением развивающей предметно-пространственной среды логопедического кабинета и речевого центра группы:

- пополнила игротеку авторскими играми по расширению и активизации словаря – 5 шт.: лото «Профессии в детском саду. Кому это нужно для работы?», лото «Одежда для осени и зимы», домино «Овощи», лото «Первоцветы», лото «Фрукты»;

- подготовила и внедрила в коррекционный процесс 8 авторских дидактических игр и упражнений, направленных на дифференциацию звуков: «Зайка в огороде. Дифференциация звуков [к-т] в слогах», игра-ходилка «Кто быстрее? Дифференциация звуков [к-т] в словах», «Наперегонки. Дифференциация звуков [ж-з] в слогах», домино «Два-пять. Дифференциация звуков [ж-з] в словосочетаниях», игра-ходилка «По морям по волнам»;

- пополнила видеотеку авторскими презентациями для автоматизации и дифференциации звуков, уточнения словаря, снятия физического напряжения в процессе индивидуальной и фронтальной НОД: «Дифференциация звуков [п-б] в словах», «Дифференциация звуков [ж-з] в предложениях», «Дифференциация звуков [к-т] в словах»;

- разработала более 5 мнемотаблиц для заучивания стихотворений (А.Прокофьев «Наш огород», Н.В. Нищева стихотворение-загадка «Мухомор», Н.В. Нищева «В нашей группе на окне», В. Степанов «Космонавт», Г. Скребицкий «Март» и др.);

- приобрела крупные игрушки диких и домашних животных, домашних птиц, 2 набора игрушечной мебели, набор «Насекомые», папку передвижку «Профессии».

3.3. Анализ коррекционно-развивающей деятельности учителя-логопеда

В течение 2021-2023 аналитического периода учитель-логопед систематически осуществляла необходимую коррекцию речевых нарушений у дошкольников с ТНР в процессе организованной образовательной деятельности в соответствии с АООП и календарно-тематическим планированием на образовательный период.

В коррекционной работе учитель-логопед использовала индивидуальные и подгрупповые формы НОД. Индивидуальные занятия учитель-логопед проводила не менее 3^х раз в неделю с каждым ребенком на основании плана индивидуальной коррекционно-развивающей работы, подгрупповые занятия 4 раза в неделю в соответствии с календарным планом фронтально-подгрупповой образовательной деятельности.

Вся логопедическая работа с дошкольниками с ТНР была направлена на решение следующих задач:

- формирование потребности в речевом общении;
- обогащение и активизацию словаря;
- формирование грамматических категорий;
- развитие связной (монологической и диалогической) речи;
- формирование правильного звукопроизношения (развитие артикуляционной моторики, постановка и автоматизация звуков);
- развитие фонематических процессов (фонематического восприятия, фонематических представлений, навыков звукового анализа и синтеза);
- работу над слоговой структурой слов;
- развитие общих речевых навыков (речевого дыхания, правильной голосоподачи, плавности речи, силы и модуляции голоса, темпа речи, четкости дикции, интонационной выразительностью речи);
- обучение грамоте;
- развитие мелкой моторики кисти руки, формирование графомоторных навыков;
- развитие и совершенствование всех психических процессов.

Поставленные задачи педагог реализовала посредством использования разнообразных видов деятельности: игровой, коммуникативной, познавательно-исследовательской и продуктивной.

Учитель-логопед продолжила совместно с воспитателями группы и родителями воспитанников (законными представителями) использовать формы дистанционного образования для детей, временно не посещающих ДОО по причинам лечения, реабилитации и семейных обстоятельств.

В связи с этим учитель-логопед:

- разработала 11 конспектов игровых занятий, с подробным описанием включенных в занятие видов деятельности;

- подготовила 7 авторских презентаций по лексическим темам: «Аквариумные рыбки», «Домашние животные весной», «Насекомые» и др.;

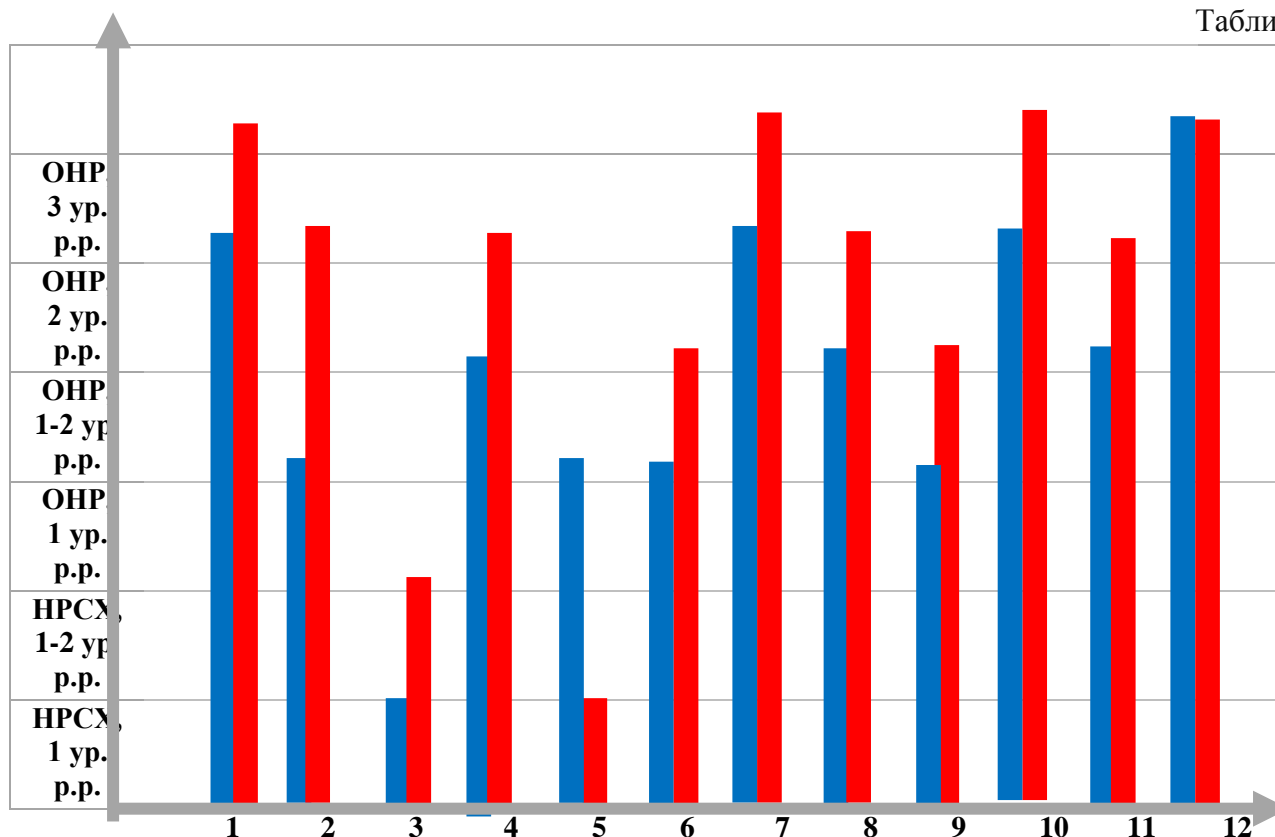
- изготовила 16 рабочих листов с заданиями разнообразной направленности: на развитие зрительного восприятия и внимания, расширение и актуализацию словаря, формирование грамматических навыков словоизменения и согласования слов, дифференциацию звуков, формирование навыка чтения;

- подобрала в Интернет-ресурсах материалы тематической направленности: познавательные видео для дошкольников («Как звери весну встречают» <http://youtube.com/watch?v=EK-zCyAEvrQ>, «Всё о домашних животных» <http://youtube.com/watch?v=HUEetkXcm0>, 8 произведений художественной литературы, рекомендуемой для чтения детям, к теме недели (Л. Берг «Рыбка», рассказы о животных из книги В. Зотова «Лесная мозаика и др.)

Оценить эффективность проведённой учителем-логопедом коррекционно-образовательной работы в 2021-2022, 2022-2023 образовательных периодах позволяет ежегодный итоговый мониторинг речевого развития воспитанников группы. Результаты мониторинга представлены в диаграммах.

Динамика речевого развития детей средней группы компенсирующей направленности с ТНР в 2021-2022 образовательном периоде

Таблица 6



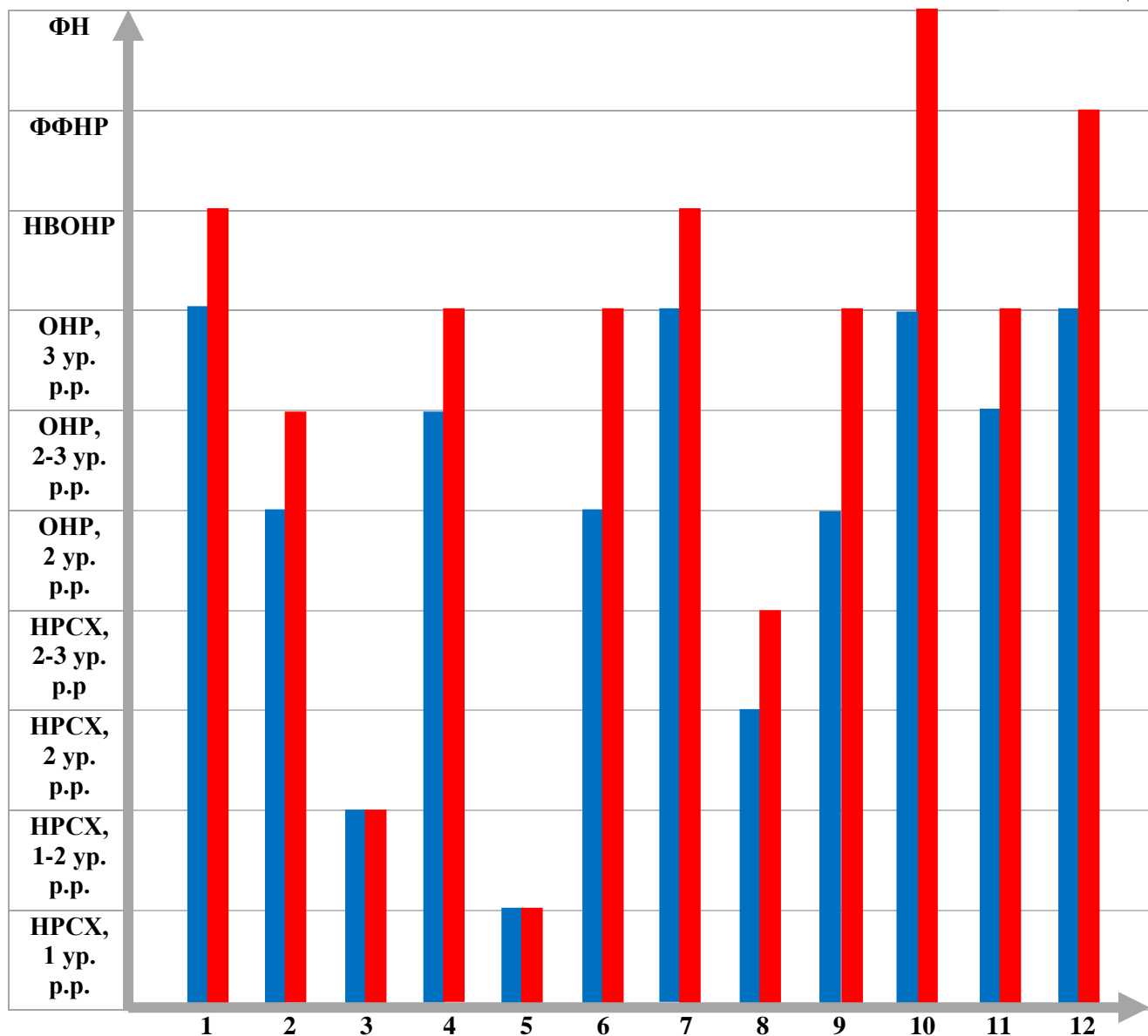
■ – Состояние речи на начало учебного года. ■ – Состояние речи на конец учебного года.

Таким образом, у 83 % воспитанников группы отмечается положительная динамика в речевом развитии. 17 % детей (двое воспитанников) имеют незначительную динамику в речевом развитии. Так как, 1 ребенок поступил в группу компенсирующей направленности для детей с ТНР в конце февраля 2020 г., следовательно, коррекционно-образовательная работа проводилась с ними непродолжительное время. Психологические особенности второго ребенка не

позволили в данный образовательный период достигнуть значительных количественных результатов в коррекции недостатков речевого развития.

Динамика речевого развития детей старшей группы компенсирующей направленности с ТНР в 2022-2023 образовательном периоде

Таблица 7



■ – Состояние речи на начало учебного года. ■ – Состояние речи на конец учебного года.

Таким образом, у 83 % воспитанников группы отмечается положительная динамика в речевом развитии. 17 % детей (двое воспитанников) имеют незначительную динамику в речевом развитии. Психофизические особенности второго ребенка не позволили в данный образовательный период достигнуть значительных количественных результатов в коррекции недостатков речевого развития.

3.4. Консультативно-просветительская деятельность педагогического работника

Основные направления работы учителя-логопеда с родителями воспитанников в 2021-2023 аналитическом периоде:

- установление доверительных, партнёрских отношений с семьями воспитанников;
- формирование мотивированного отношения родителей к коррекционной деятельности, нацеливание на решение проблем ребёнка;
- повышение психолого-педагогической компетентности родителей в процессах общего и речевого развития детей;
- обучение родителей конкретным приёмам логопедической работы.
- пропагандирование лучшего семейного опыта в вопросах коррекции и компенсации речевых нарушений у воспитанников с ТНР в родительском сообществе;
- привлечение родителей к обогащению речевой развивающей среды группы.

Для решения поставленных задач учитель-логопед использовала различные методы и формы организации совместной деятельности с родителями воспитанников:

- провела 20 бесед тематической направленности (сбор анамнестических сведений о детях, причины возникновения у детей речевых нарушений, рекомендации по работе с тетрадями Н.В. Нищевой, единство требований семьи и ДОУ в вопросах коррекции речевых нарушений и др.);
- оказала 18 консультаций по инициативе логопеда или запросу родителей («Развиваем пальчики, учимся говорить», «Развитие словаря дошкольника в игре», «Что нужно знать о прикусе», «Простые советы логопеда по заучиванию стихов», «Типичные ошибки, возникающие при обучении дошкольников чтению» и др.);
- организовала 14 логотренингов, на которых демонстрировала родителям и разучивала с ними артикуляционные упражнения на выработку артикуляционных укладов, на развитие речевого дыхания, игры и игровые упражнения для автоматизации или дифференциации звуков и т.д.;
- провела 4 родительских собрания: «Результаты логопедической диагностики воспитанников группы компенсирующей направленности. Цели и задачи коррекционно-развивающей работы на образовательный период»; «Наши успехи и неудачи. Направления дальнейшей коррекционно-развивающей работы с детьми»; «Подведение итогов коррекционно-воспитательной работы. Рекомендации на летний период» и др.;
- провела 12 совместных с родителями (законными представителями) индивидуальные коррекционно-развивающие занятия. Роль родителей была не только пассивной (позиция наблюдателя), но и включенной: родители совместно с детьми выполняли упражнения, могли воочию наблюдать за достижениями своих детей, имеющимися проблемами;
- предоставляла родителям возможность через приложение Телеграмм просмотреть видеозаписи фрагментов индивидуальных логопедических занятий (24 видео записей);

- через приложение Телеграмм размещала с разрешения родителей (законных представителей) воспитанников в групповом сообществе видеоматериалы эффективной самостоятельной коррекционно-образовательной деятельности с ребенком в семье;

- вела тетради взаимосвязи с родителями воспитанников группы компенсирующей направленности. В которых еженедельно давала рекомендации по закреплению у детей навыков, полученных на логопедических занятиях;

- для детей, не посещающих детский сад по причине болезни осуществляла рассылки по электронной почте материалов по теме недели для организации самостоятельной коррекционно-образовательной деятельности в семье (18 пакетов);

- еженедельно привлекала родителей к обогащению речевой развивающей среды группы: устройство выставок типа «Наш огород», «Фрукты», «Транспорт», «Обувь» и др.; подборка иллюстративного материала по теме недели и др.

В работе с родителями учитель-логопед широко использовала различные наглядные средства:

- еженедельно размещала на стенд «Для мам и пап о жизни ребят» практические рекомендации по теме недели (наблюдения, рассматривание, экскурсии, игры и игровые упражнения на закрепление речевых навыков, стихи и загадки, список произведений художественной литературы рекомендуемой для чтения и др.);

- не менее 2-3 раз в месяц оформляла папку-передвижка с практическими советами и рекомендациями: «Говорите с ребёнком правильно» и др.;

- буклеты, содержащие небольшие литературные произведения, стихи, загадки, рекомендуемые для чтения и заучивания в соответствии с темой недели, и др.

В течение аналитического периода учитель-логопед систематически оказывала организационно-методическую помощь педагогам ДОО в вопросах коррекции речевых нарушений у дошкольников. А именно:

- провела 12 консультаций («Приёмы активизации речевой активности в режимных моментах», «Речевая развивающая среда группы компенсирующей направленности для детей с ТНР»; «Использование мультимедийных презентаций в коррекционно-развивающей работе с дошкольниками с ТНР», «Как говорить, чтобы дети думали и как думать, чтобы дети говорили?» и др.);

- просмотрела 14 занятий воспитателей и дала рекомендации по развитию речи детей в НОД;

- участвовала в педагогических советах ДОО, в одном из которых провела с педагогами деловую игру по теме: «Создание инфраструктуры ДОО по развитию речи в соответствии с требованиями ФГОС ДО»;

- организовала семинар – практикум по теме: «Современные подходы к организации и проведению коррекционно - образовательной деятельности с дошкольниками имеющими тяжелые нарушения речи»

- провела практикум для педагогов и специалистов МАДОУ 8, по теме: «Создание мультимедийных презентаций для работы с дошкольниками с ТНР»;

Анализа работы учителя-логопеда с родителями воспитанников и педагогами ДОО за 2021 – 2023 аналитический период показал, что работа проводилась планомерно, систематично, творчески, использовались разнообразные формы работы.

Общие выводы о профессиональной деятельности учителя-логопеда Шинкаревой Т.Ю. за 2021-2023 аналитический период

Анализ направлений профессиональной деятельности учителя-логопеда показывает устойчиво высокие результаты.

Усвоения детьми с ТНР программного материала демонстрирует позитивную динамику в коррекции недостатков речевого развития, так как у **83 % (10 детей)** воспитанников группы компенсирующей направленности для детей с ТНР отмечается устойчиво положительная динамика в развитии речи и психических процессов. Представленные показатели подтверждены результатами итоговой диагностики и отражены в речевых картах воспитанников, отчетной документации учителя-логопеда.

Используемые формы взаимодействия с родителями воспитанников группы компенсирующей направленности способствовали установлению между учителем-логопедом и родителями доверительных партнерских отношений, позволили вовлечь родителей в коррекционный процесс, помогли родителям осознать свою роль в обучении и воспитании ребенка, повысить компетентность родителей в вопросах общего и речевого развития детей.

Систематическое и плотное профессиональное взаимодействие с педагогическими работниками (воспитателями группы компенсирующей направленности для детей с ТНР, педагогами ДОО) позволяет констатировать наращивание профессиональных компетентностей.

Вывод: качественные результаты проведенной коррекционно-развивающей работы (индивидуальной/групповой) за период 2021-2023 учебных годов с использованием современных методик с воспитанниками, сопровождаемыми учителем-логопедом Шинкаревой Татьяной Юрьевной, показали, что из **12** детей у **10** отмечена устойчиво положительная динамика, что составляет **83 %**. Представленные показатели подтверждены результатами диагностики и отражены в картах обучающихся, отчетной документации специалиста.

Заведующий МАДОУ №8 _____

Коробичина С.С.

Учитель-логопед _____

(Шинкарева Т.Ю.)



